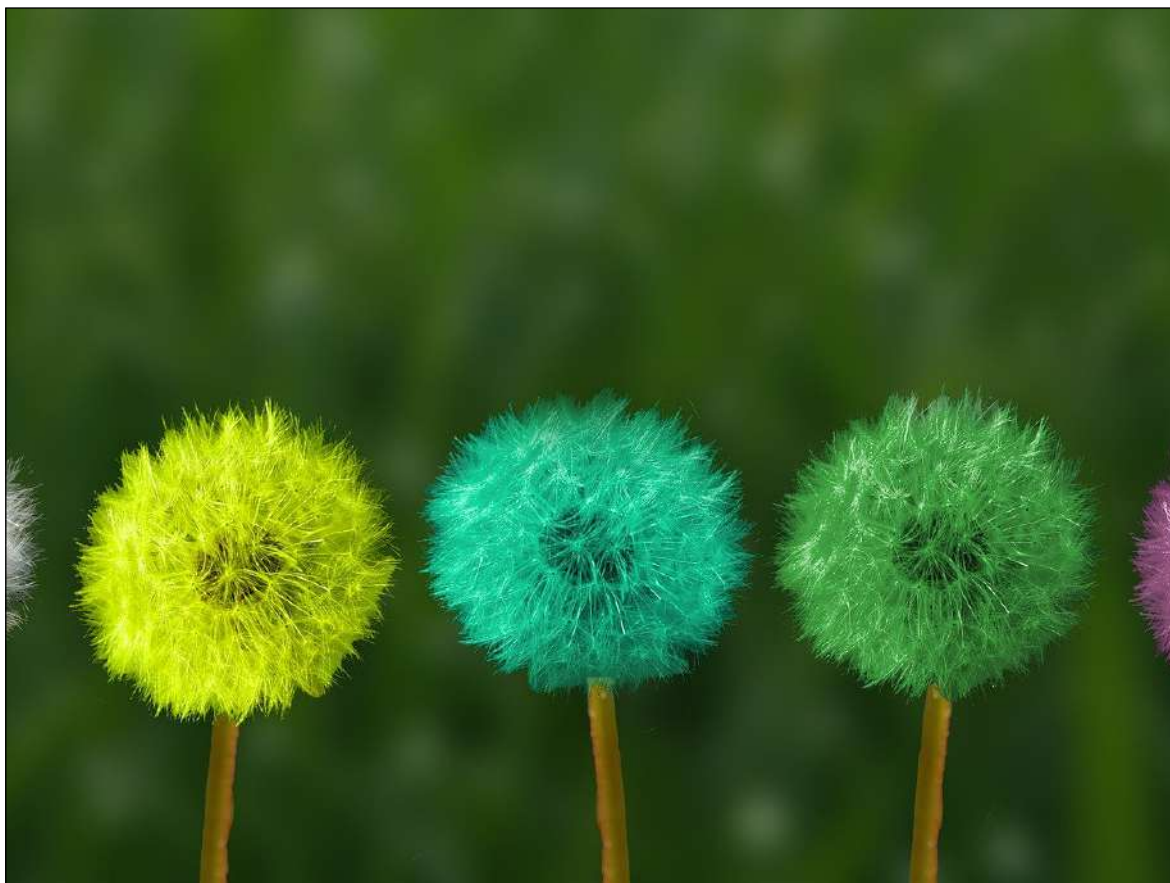


ARCEAU-IdF

Association Recherche-Collectivités dans le domaine de l'Eau en Île-de-France



Bilan 2020 / Perspectives 2021

TABLE DES MATIÈRES

PRÉSENTATION	3
GROUPES DE TRAVAIL THÉMATIQUES (GTT)	4
ACTIVITÉS 2020	5
OUTILS DE COMMUNICATION	6
PERSPECTIVES 2021	7
MEMBRES FONDATEURS ET PARTENAIRES	8
INSTANCES	8

PRÉSENTATION

Créée en avril 2013 par des grandes collectivités de la région et par des laboratoires de recherche franciliens, ARCEAU-IdF est une association « type 1901 », principalement orientée vers la valorisation des recherches, expérimentations et actions innovantes dans le domaine de l'eau. Unique dans sa structure, l'association constitue un lieu de débat pluraliste, créant du lien entre scientifiques, praticiens des services et élus du territoire.



ARCEAU-IdF est un outil de mise en réseau qui ambitionne de fédérer l'ensemble des acteurs ayant partie liée avec l'eau et encourage les actions transversales et multi-échelles.

Toutes les thématiques concernant l'eau sont dans notre champ d'action comme, par exemple, l'aménagement du territoire en liaison avec l'aménagement des bassins, les conséquences de l'émergence des nouveaux polluants, les risques naturels et les phénomènes climatiques, etc.

Depuis sa création, l'association a développé de nombreux outils afin de promouvoir les collaborations entre chercheurs et collectivités sous la forme de :

- groupes de travail thématiques,
- fiches de sensibilisation,
- journées d'étude,
- ateliers et colloques ...

ARCEAU-IdF anime également la cellule de « transfert des connaissances » du programme de recherche PIREN-Seine depuis 2016.

GROUPES DE TRAVAIL THÉMATIQUES (GTT)

L'objectif de ces groupes est de formuler des problématiques et de produire collectivement des connaissances sur le thème choisi. Chaque groupe réunit généralement 10 à 30 personnes, associant chercheurs et praticiens et, selon les thèmes, les élus également.

Les discussions au sein des groupes doivent conduire à des actions de transfert de connaissances qui peuvent :

- produire un état de l'art ;
- identifier les besoins des collectivités ;
- mettre en lumière des besoins d'expertises ;
- expliciter des questionnements ;
- créer une vision commune sur le thème.

Cette dissémination des résultats peut se faire sous forme de : conférences, séminaires, ateliers, publications, etc.

En 2020, ARCEAU-IdF comptait quatre groupes de travail thématiques multi-acteurs, constitués autour d'un binôme chercheur-praticien :

Le **GTT Petites rivières** questionne les opportunités permises par la restauration et la valorisation des petites rivières urbaines franciliennes.



Le **GTT Eaux pluviales et la ville** interroge la gestion des eaux pluviales en ville.

Le **GTT Séparation à la source** étudie la séparation à la source des eaux usées domestiques.

Le **GTT International** réalise une veille scientifique et technique de la gestion de l'eau dans les mégapoles.

ACTIVITÉS 2020

Les activités d'ARCEAU-IdF ont été affectées par la crise sanitaire survenue l'année dernière, cependant l'association s'est adaptée aussitôt à la nouvelle réalité et a poursuivi son travail sans interruption.

Dans le cadre du **groupe de travail Séparation à la source** deux ateliers ont été organisés qui ont réuni de nombreux participants regroupant des acteurs de la recherche publique, des représentants des collectivités locales, des structures publiques nationales, des syndicats d'assainissement, des entreprises et des associations du secteur.

Le **groupe de travail Eaux pluviales et la ville** a organisé sa journée de lancement en 2020. La création de ce groupe a été saluée par les participants venus en grand nombre et d'horizons différents. Lors de cette première réunion plusieurs futurs sujets de travail ont été identifiés qui seront traités à travers des actions transversales et pluri-annuelles.

Le **groupe de travail International** a poursuivi sa collaboration avec le Programme Hydrologique International de l'UNESCO, le SIAAP et la MGP en vue de l'organisation de la pré-conférence internationale *Eau, mégapoles et changement global* qui s'est déroulée en format digital sur cinq jours du 7 au 11 décembre 2020 réunissant au total plus de 6 000 participants issus de 114 pays.

Dans le cadre de la **cellule « transfert des connaissances »** du programme de recherche PIREN-Seine, de nombreuses activités ont eu lieu. Un grand travail d'enrichissement du kit graphique du PIREN-Seine a été réalisé, des ateliers de travail de la Zone-Atelier Seine et des journées scientifiques ont également été organisés en format digital. Un travail d'archivage des rapports scientifiques du programme depuis 1988 a été effectué. Comme chaque année, la cellule a mené un travail d'édition qui s'est concrétisé par la parution de deux fiches (Le PIREN-Seine entre dans sa PHASE 8 et Bilan des gaz à effet de serre sur le bassin de la Seine) et l'édition en format papier d'un poster portant sur l'azote dans le système alimentation-excrétion des franciliens.

Enfin, un séminaire de réflexion autour des activités de l'association a été organisé en 2020 qui a conduit par la suite à la réalisation d'une enquête auprès des membres fondateurs et partenaires d'ARCEAU-IdF dans le but de recenser les besoins des collectivités. Cette enquête a été suivie d'un questionnaire autour de la notion de transfert des connaissances dans le but d'améliorer les outils de travail. Les résultats de cette enquête seront présentés aux membres de l'association en 2021.

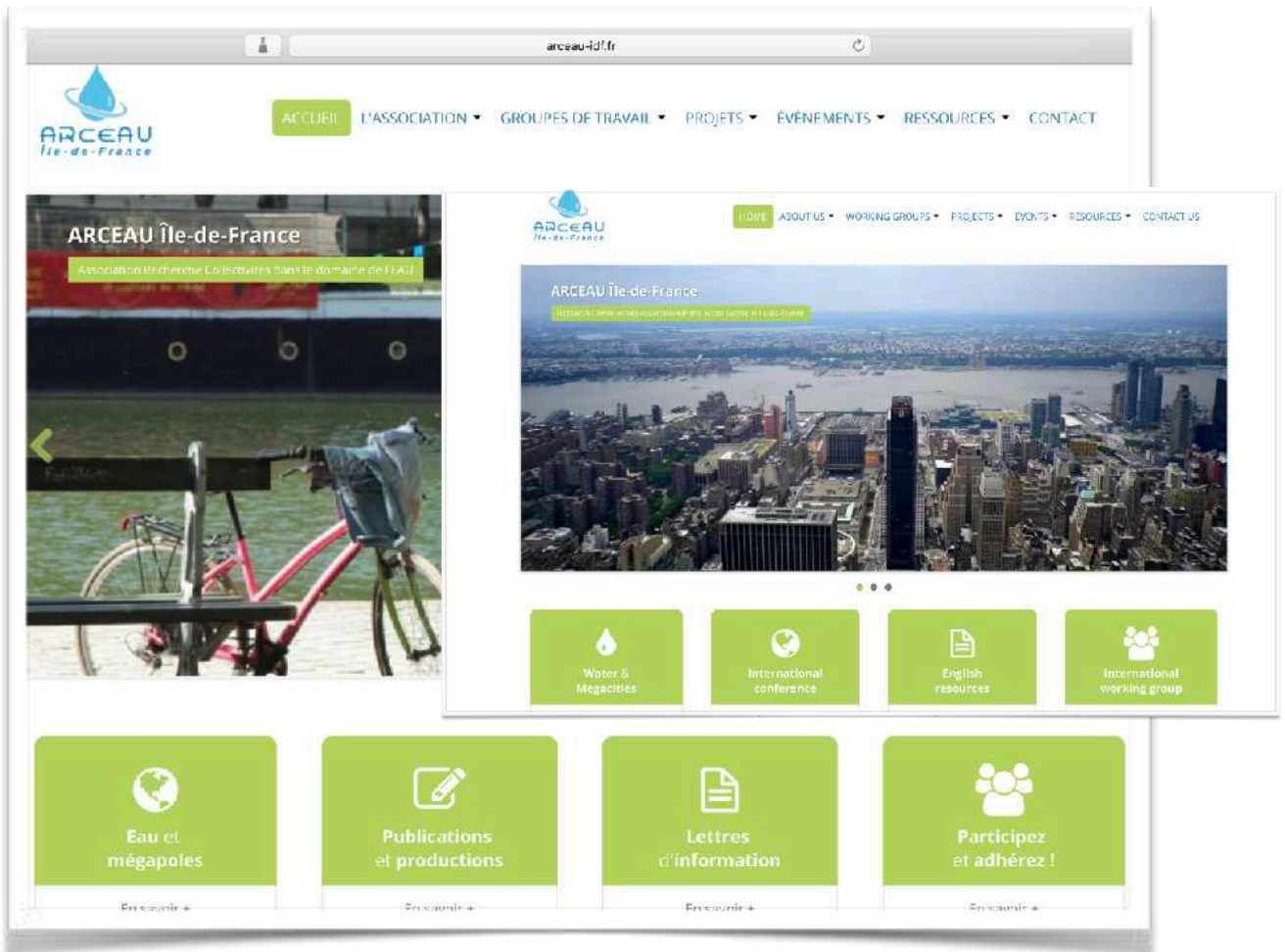


OUTILS DE COMMUNICATION

Sites web

Outil de mise en réseau et de référence des acteurs de l'eau en Île-de-France et à l'international www.arceau-idf.fr ouvre l'accès à des actualités, l'avancée des GTT, des publications et productions de qualité.

Depuis janvier 2017, la cellule « transfert des connaissances » anime le site web du programme de recherche PIREN Seine en français et en anglais : www.piren-seine.fr



Lettres d'information

ARCEAU-IdF a publié 19 lettres d'information depuis sa création, dont 2 en 2020. Véritables témoins des réflexions menées par les GTT ainsi que par la cellule « transfert des connaissances », elles retracent leurs avancées et permettent de capitaliser ces expériences. Elles représentent également un support de diffusion de toutes les activités de l'association et de ses partenaires.

PERSPECTIVES 2021

En 2021, plusieurs activités d'envergure sont prévues.

Dans le cadre du **groupe de travail Séparation à la source des eaux usées domestiques** une plaquette de synthèse sera éditée au cours de l'année. Le **groupe de travail Eaux pluviales et la ville** se réunira de façon régulière afin de pouvoir définir des actions concrètes pour les années à venir. Le **groupe de travail International** travaillera à l'organisation de la prochaine conférence internationale *Eau, mégapoles et changement global* qui aura lieu du 11 au 14 janvier 2022 au siège de l'UNESCO à Paris. Cet événement sera réalisé en partenariat étroit avec l'UNESCO, la Métropole du Grand Paris et le SIAAP.

La « **cellule transfert des connaissances du PIREN-Seine** », poursuivra son activité et accompagnera le programme PIREN-Seine dans sa nouvelle phase. Ses activités seront encore plus riches car un nouveau chargé de mission sera embauché afin de pouvoir développer et diversifier les actions de la cellule dans les années à venir. De nombreux projets éditoriaux verront le jour en 2021 : quatre fiches thématiques sont prévues ainsi que deux fascicules. Plusieurs ateliers et journées d'échanges seront également organisés. Le colloque du PIREN-Seine aura lieu du 13 au 15 octobre 2021, dont le premier jour sera axé sur les travaux de la Zone Atelier Seine. La cellule collaborera également avec France Nature Environnement Ile-de-France en vue de la préparation d'un colloque sur la ressource en eau en Ile-de-France dans un contexte de dérèglement climatique qui se tiendra les 17 et 18 février 2022 à Paris.

Une **journée spéciale** de restitution des résultats du réseau SHS du projet **VALOSHS** (Valorisation des productions et analyses réalisées par les équipes en sciences humaines et sociales de l'appel à projets de l'Office français pour la biodiversité, du ministère de la Transition écologique et solidaire et des agences de l'eau, portant sur la lutte des micropolluants des eaux urbaines) sera également organisé courant 2021 en partenariat avec l'OFB.



Une **journée de restitution de l'enquête** de recensement des besoins auprès des membres fondateurs et partenaires d'ARCEAU-IdF est aussi prévue en 2021.

D'autres **actions ponctuelles** auront également lieu en 2021 et elles seront dévoilées au fur et à mesure via les canaux de communication.

MEMBRES FONDATEURS ET PARTENAIRES



INSTANCES

BUREAU

Daniel	MARCOVITCH	Président	ARCEAU-IdF
Miguel	GILLON-RITZ	Vice-président	Ville de Paris
Régis	THEPOT	Vice-président	ARCEAU-IdF
Claire	BEYELER	Vice-présidente	ARCEAU-IdF
Julien	PAUPARDIN	Vice-président	Conseil départemental de la Seine-Saint-Denis
François	PREVOT	Trésorier	Institut Physique du Globe de Paris
Patrick	AMORIS	Trésorier adjoint	EPTB Seine Grands Lacs
Jean-Pierre	TABUCHI	Secrétaire	SIAAP
Alban	ROBIN	-	Eau de Paris
Ghassan	CHEBBO	-	ENPC

CONSEIL D'ADMINISTRATION

Patrick	AMORIS	EPTB Seine Grands Lacs
Emmanuel	BERTHIER	CEREMA
Claire	BEYELER	Syndicat Marne Vive
Catherine	CARRÉ	Université Paris 1, LADYSS
Ghassan	CHEBBO	LEESU - École nationale des Ponts et Chaussées
Jean-Claude	DEUTSCH	LEESU - École nationale des Ponts et Chaussées
Miguel	GILLON-RITZ	Ville de Paris
Yannick	FAYOLLE	IRSTEA
Bernard	DE GOUVELLO	CSTB
Anne	GUILLON	Conseil départemental des Hauts de Seine
Yves	KOVACS	SEPIA Conseils
Eve	KARLESKIND	Conseil départemental du Val-de-Marne
Henri	LE ROY	Collectif Seine 78-95
Daniel	MACOVITCH	Arceau-IdF
Thierry	MAYTRAUD	Agence ATM
Julien	PAUPARDIN	CD93
François	PREVOT	Institut Physique du Globe de Paris
Alban	ROBIN	Eau de Paris
Graciela	SCHNEIER-MADANES	CNRS
Jean-Pierre	TABUCHI	SIAAP
Régis	THEPOT	ARCEAU-IdF

CONSEIL D'ORIENTATION

Belaïde	BEDREDDINE	Conseil départemental de la Seine-Saint-Denis
Didier	GUILLAUME	Conseil départemental du Val-de-Marne
Sylvain	BERRIOS	Métropole du Grand Paris / Syndicat Marne Vive
Dan	LERT	Ville de Paris/Eau de Paris
Élodie	BRELOT	GRAIE
Catherine	CARRÉ	Université Paris 1, LADYSS
Ghassan	CHEBBO	LEESU École nationale des Ponts et Chaussées/OPUR
Frédérique	DENIS	SIAAP
Jean-Marie	MOUCHEL	Université Paris 6, SISYPHE
Anne	GUILLON	ASTEE
Anne	RIETH DE JONGHE	Conseil départemental des Hauts-de-Seine
Didier	PONT	IRSTEA
Frédéric	MOLOSSI	EPTB Seine Grands Lacs

Directrice : Irina SEVERIN / Chargé de mission : Alexandre DELOMENIE

www.arceau-idf.fr

Où nous écrire :

info@arceau-idf.fr

ARCEAU-IdF (chez MOZAIK)
39-41 rue de la Chaussée d'Antin
75009 Paris



Crédits photographiques :
Couverture, pages 5, et 8 : CC0 Creative Commons/Pixabay ; p. 3 : BNF/Gallica, Léonor Fresnel, *Canal maritime de la Seine*, 27 mars 1826 ; p. 4 : GTT Petites rivières/ARCEAU-IdF